

GEBRAUCHSANLEITUNG (Version V0.6-DE)

***BRO*OPTIC.CLIP** ADAPTER

DE



⚠️ WARNUNG



Vor dem Gebrauch lesen Sie diese Gebrauchsanleitung aufmerksam und vollständig durch. Beachten Sie dabei im Besonderen die Warnhinweise.

HINWEIS

Verwahren Sie diese Gebrauchsanleitung immer gemeinsam mit dem Handbuch Ihrer **BUBIX^{BRO}** Pistole. Die aktuell gültige Version dieser Gebrauchsanleitung steht als .pdf unter bubix-arms.com zum Download bereit.

1 Vorwort

Mit dem Erwerb des **BRO**OPTIC.CLIP Adapters haben Sie sich für ein weiteres innovatives und benutzerfreundliches Produkt der Firma **BUBIX®** entschieden. Damit sind Sie in der Lage Ihre **BUBIX^{BRO}** in der Ausführung Optic-Ready um eine Rotpunktvisierung zu erweitern.

2 Das Konzept

Das Ziel bei der Entwicklung dieses Optikträgers war eine benutzerfreundliche Lösung, die bei Verwendung einer Rotpunktvisierung weiterhin die Möglichkeit des komfortablen verdeckten Tragens der Waffe (EDC-Gun) bietet.

Die vorliegende Ausführung des ***BRO**OPTIC.CLIP* Adapters der Firma **BUBIX**[®] GmbH erfüllt durch einfachen Zusammenbau ohne aufwendige Montagearbeiten, sowie rasches, unkompliziertes und **werkzeugfreies** Aufsetzen bzw. Abnehmen diese Anforderungen zur Gänze.

3 Über diese Gebrauchsanleitung

Diese Gebrauchsanleitung ermöglicht den korrekten Zusammenbau aller erforderlichen Komponenten und den einwandfreien Umgang mit dem ***BRO**OPTIC.CLIP* Adapter in Verbindung mit Ihrer **BUBIX**^{BRO} Pistole.

4 Vorteil einer Rotpunktvisierung

Durch die Erweiterung Ihrer **BUBIX**^{BRO} um eine Rotpunktvisierung wird Ihnen noch präziseres Schießen auf größere Distanzen ermöglicht. Dies wissen besonders Jäger, Personenschützer und Sportschützen zu schätzen.

5 Allgemeine Sicherheitshinweise- und warnungen

Für die sichere und effiziente Handhabung der Pistole verweisen wir vor Beginn erster Montagearbeiten und der Verwendung des ***BRO**OPTIC.CLIP* Adapters auf die Gebrauchsanleitung Ihrer **BUBIX**^{BRO} Pistole. (Downloadbereich bubix-arms.com).

HINWEIS Der ***BRO**OPTIC.CLIP* Adapter darf nur in Verbindung mit einer **BUBIX**^{BRO} Pistole (Version Optic-Ready) verwendet werden! Sollten Sie über kein entsprechendes Modell verfügen, verweisen wir auf die Erweiterung Ihrer **BUBIX**^{BRO} um einen Conversion-Kit Optic-Ready.

6 Haftungsausschluss

Die Firma **BUBIX**[®] GmbH schließt jegliche Haftung für Schäden (Personen- und Sachschäden) für die auf dem ***BRO**OPTIC.CLIP* Adapter montierten Anbauteile von Fremdfirmen, sowie Schäden, die auf eine unsachgemäße, dieser Gebrauchsanleitung zuwiderhandelnde Handhabung oder Verwendung zurückzuführen sind, aus. Das Gleiche gilt für Schäden die auf unsachgemäße Montage oder auf Nichtbeachtung von Informationen zurückzuführen sind.

7 BROOPTIC.CLIP Adapter

7.1 Produktbeschreibung

7.1.1 Übersicht der Bedien-, Sicherheits- und Funktionselemente

- Ⓐ Rotpunktvisierung
- Ⓐ1 Visiereinrichtung
- Ⓐ2 Befestigungsschrauben
- Ⓑ BROOPTIC.CLIP Adapter
- Ⓑ1 Adaptersockel
- Ⓑ2 Verriegelungsbügel
- Ⓒ BUBIX^{BRO} Optic-Ready Schlitteneinheit
- Ⓒ1 seitliche Halteschlitzte
- Ⓒ2 Einrastvertiefung



DE

7.2 Lieferumfang

- ▶ BROOPTIC.CLIP Adapter
- ▶ Kurzanleitung

HINWEIS

Im Lieferumfang ist keine Rotpunktvisierung enthalten.

7.3 Kompatible Rotpunktvisierungen

Die Ausführung X1 ist u.a. mit folgenden Rotpunktvisierungen kompatibel:

- ▶ NOBLEX sight II (IPSC / plus)
- ▶ Meopta (MeoRed 30 / Meosight III)
- ▶ Vortex (Venom / Viper)
- ▶ Burris FastFire (4 / 3 / 2)

8 Bedienung

8.1 Montage einer kompatiblen Rotpunktvisierung auf dem BROPTIC.CLIP Adapter

Für die Inbetriebnahme und Montage der Rotpunktvisierung auf dem BROPTIC.CLIP Adapter befolgen Sie die dazugehörige Gebrauchsanleitung des Optik-Herstellers.

HINWEIS Verwenden Sie für die Montage ausschließlich die vom Hersteller der Rotpunktvisierung mitgelieferten Schrauben.

⚠ VORSICHT Um Schäden auf Ihrer BUBIX^{BRO} zu vermeiden, achten Sie darauf, dass die Schrauben nach der Montage auf dem BROPTIC.CLIP Adapter nicht auf der Unterseite des Adapters vorstehen.



8.2 Aufsetzen der Optikeinheit auf dem Schlitten

1. Die Optikeinheit wird über die seitlichen Halteschlitzte auf dem Schlitten aufgesetzt **5**.
2. Die Optikeinheit gegen den Federdruck nach unten drücken und bis zum Einrasten des Verriegelungsbügels nach hinten schieben **6**.
3. Die Optik ist richtig aufgesetzt, wenn beim Zurückschieben ein Einrastgeräusch des Verriegelungsbügels zu hören war bzw. wenn oberhalb des Verriegelungsbügels sichtbar ein Abstand vorhanden und somit ein freier seitlicher Durchblick zwischen Verriegelungsbügel und Optikträger gegeben ist **7**.

DE

⚠ VORSICHT Vor dem Einsatz Ihrer BUBIX^{BRO} prüfen sie unbedingt den festen Sitz der Optikeinheit auf dem Schlitten.

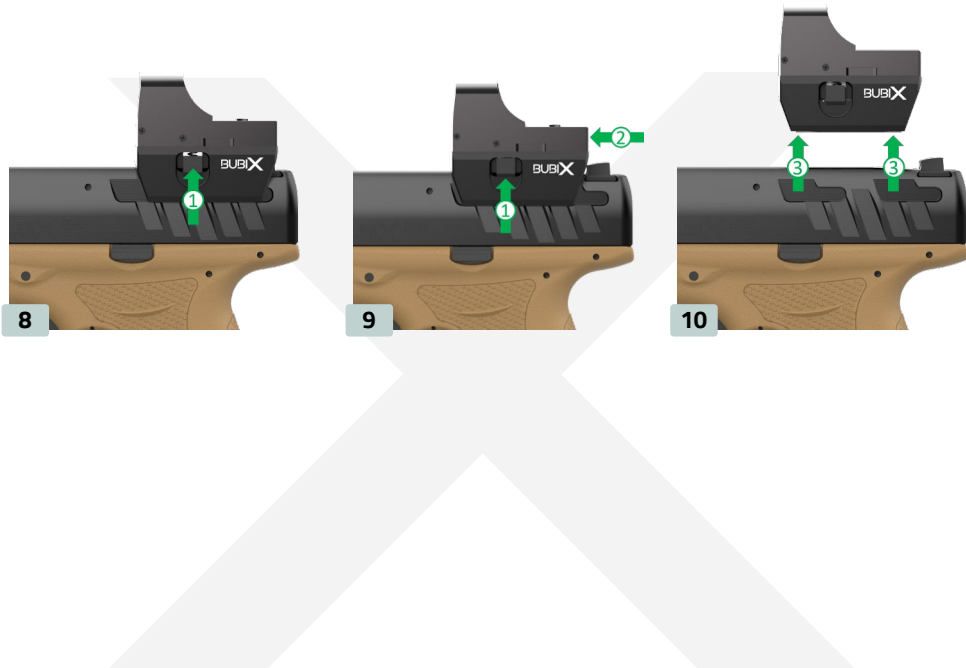
⚠ WARNUNG

- ▶ Falls der Verriegelungsbügel der Optikeinheit nicht vollständig eingerastet ist **7** (fehlender Abstand), wird sowohl das Leben oder die Gesundheit von Ihnen oder von anderen Personen gefährdet.
- ▶ Entfernen Sie die Optikeinheit ⇒ **8.3 Abnehmen der Optikeinheit vom Schlitten** und kontrollieren Sie die Einrastvertiefung **Ⓢ** auf der BUBIX^{BRO} Optic-Ready Schlitteneinheit **Ⓢ** auf Beschädigungen oder Verschmutzung.
- ▶ Überprüfen Sie die Schraubenlänge ⇒ **8 Bedienung**.
- ▶ Gegebenenfalls kontaktieren Sie einen autorisierten Waffenmeister.



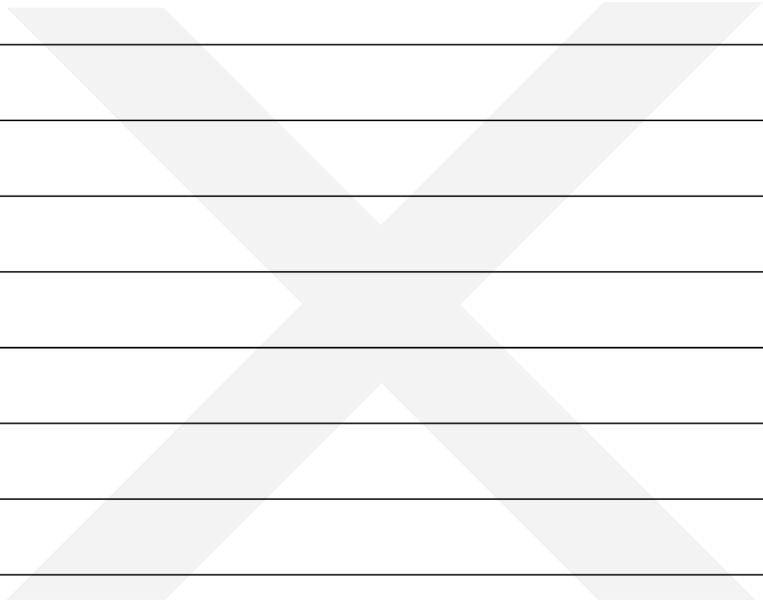
8.3 Abnehmen der Optikeinheit vom Schlitten

1. Ziehen Sie den Verriegelungsbügel auf beiden Seiten gleichzeitig nach oben **8**. Halten Sie diesen in dieser Position fest und drücken anschließend, vorzugsweise mit der anderen freien Hand, gefühlvoll von hinten auf die Optikeinheit.
2. Bewegen Sie die Optikeinheit vorwärts bis Sie das Auftreten eines Widerstandes spüren **9**.
3. Sie können nun die Optikeinheit vom Schlitten nach oben abziehen **10**.



9 Notizen

DE



📍 Bubix GmbH
Gewerberied 12
A - 7350 Oberpullendorf

☎ +43 50 919

🌐 bubix-arms.com

